

深化供给侧改革 推动中医药大健康产业发展

张玉瑾 | 杜丽红 | 李君

随着我国经济社会快速发展,人们的生活环境、生活方式发生巨大变化,健康观念也发生了转变,传统的医疗健康业已经难以满足人们的需求,大健康产业逐渐发展起来。中医药作为我国独特的卫生资源、经济资源、科技资源、文化资源和生态资源,在经济社会发展的全局中有着重要意义。加快发展中医药大健康产业,不仅是落实“健康中国”发展战略的重要举措,也是顺应发展趋势、满足市场需求的必然选择。

中医药大健康产业发展存在的问题

中医药大健康产业是中医药和大健康产业的有机结合,包括以医疗服务机构为主体的中医医疗产业,以药品、医疗器械以及其他医疗耗材产销为主体的中医医药产业,以保健食品、健康产品为主体的中医药保健品产业,以健康咨询服务、健康养老、健康旅游、体育健身、调理康复和健康保险等为主体的中医药健康服务产业,具有产业链长、涉及领域广、吸纳就业人数多、拉动消费作用大的特点。中医药大健康产业已成为我国新的经济增长点。在过去的20年中,我国中医药大健康产业的市场规模

持续上升,2017年中医药工业总产值达到8442亿元,约占整个医药产业工业总产值的1/3。中医药大健康产业逐渐成为国民经济与社会发展中具有独特优势和广阔市场前景的战略性新兴产业,但还存在一些问题亟待解决。

(一)供需结构性矛盾凸显。中医药大健康产业供给侧调整滞后,未能充分满足人们对健康产品和服务日益增长的需求。一是产业发展基础薄弱。中医药企业“低、小、散”问题突出,转型升级进展缓慢,以传统产业、加工型企业居多,规模小而分散,产业链较短,集聚度较低,产业的整体竞争力较弱。中医药大健康产业产品或服务初加工较多,高端健康产品和服务匮乏,知名度和名牌产品数量较少,专利与知识产权保护意识薄弱,产品同质化严重,市场竞争力不强。二是产业结构不合理。中药种植与初加工、中医药、保健品等产品制造发展较快,中医药健康服务业例如健康管理、健康咨询、健康保险等发展缓慢,中医药文化产业输出、中医药养老服务、中医药保健生态旅游都还处于初级阶段。三是基层中医药服务能力薄弱,提供健康服务的机构多以民

营中医医疗机构为主,总体规模偏小,服务内容单一。

(二)高层次人才匮乏,创新能力不足。目前,中医药人才缺乏,中医医师和中药师人员较少,中医类卫生人员学历水平总体较低,缺乏高层次、跨学科、跨领域的复合型、应用型人才。中医药大健康产业内部产、学、研没有形成合力,中医药教育资源没有得到合理利用,企业、中医院校、管理部门的协调与配合有待提高。中医药大健康产品研发投入少,技术研发能力较弱,新产品开发滞后,具有知识产权的中医药大健康产品数量少,产品科技含量低,同质化严重,竞争能力较弱,市场占有率不高,不能满足消费者对高质量健康产品和服务的需求。部分企业急功近利,只注重生产销售,忽视科技创新,导致一些关键领域对外技术依赖度高,自主创新能力弱,生产的产品或提供的服务科技含量和附加值低,缺乏核心竞争力。同时,中医药大健康产业科技创新基础研究和应用研究发展落后,且技术转化能力薄弱,这些都影响了整个中医药大健康产业的发展升级。

(三)产业发展环境有待改善。

目前,对中医药健康产业未设立专门的主管部门和协调机构,不同部门负责不同的环节,各部门职能条块分割,管理工作缺乏统一,未能协同管理、形成合力。对中医药健康产业发展缺乏统一规划,各地区存在盲目发展的现象。适应中医药健康产业发展规律的法律政策体系有待健全,缺少比较完善的行业标准和行业自律。我国中药新药的获批量比较低,与中药饮片、提取物开发快速发展相矛盾。

中医药大健康产业的发展方向

(一)推进中医药供给侧改革。优化产业结构,加快产业转型升级,构筑社会公信力,提升行业影响力,增强中医药企业和产品的竞争力,推动“精、高、大”的现代中医药健康产业发展。优化产业布局,建设中医药健康产业园区,将中医教育、科研、医疗、产品、服务等多功能集中,打造中医药大健康产业集群。合理调整产品结构,提升产品质量和产业效益,推

出一批创新型产品和技术,提升品牌影响力,培育中医药龙头企业和名牌产品,提升产业链和品牌链。提升基层中医医疗服务能力,发展社区卫生服务机构、乡镇卫生院、村卫生室的中医药服务。鼓励社会资本举办中医医疗机构,提高中医药健康服务供给能力,培育发展中医药文化和健康旅游业,积极发展中医药健康养老服务,支持发展中医养生保健、特色康复、健康管理服务,创新供给模式、丰富供给产品,满足人们日益增长的对健康产品和服务的需求。

(二)强化创新驱动,加快人才培养。加快中医药高等教育发展,加强继续教育,将师承教育贯穿人才培养的始终,推进高层次人才培养,加强基层中医药人才队伍建设,发展中医药职业教育,推动校企合作办学,培养中医药临床紧缺人才、养生保健、健康管理、养老康复以及中药材种植、中药饮片鉴别等中医药技术技能人才和复合型人才,完善中医药人才激励机制。强化科技支撑,创新

驱动,以市场需求为导向,推进理论创新、技术创新、产品创新和服务创新,把创新转化为中医药大健康产业发展的现实生产力。推进中医药继承创新,正确处理好继承和创新的关系,推动中医药理论与实践的不断发展,建立协同创新机制,整合研究项目,推进示范区建设,构建以市场为导向、政府为引领、企业为主体、科技为支撑的产、学、研为一体的协调创新体系。

(三)优化产业发展环境。完善相关政策,放宽市场准入,优化审批程序,改革中医医疗职业人员、医学师承和确有专长人员的资格准入,鼓励社会力量进入。健全法律体系,完善中药审批管理、中医医疗机构分类和管理等相关法律法规的规定。完善中药质量标准体系,制定中医药技术操作规范、疗效评价标准,加强监督体系建设,使政府监督、行业约束、机构自律相结合。加大财政在中医药大健康产业中的引导作用,完善财政投入政策、税收优惠政策,通过以奖代补、财政贴息等方式给予支持。加大投融资引导力度,推动设立中医药大健康产业投资基金,拓宽融资渠道,鼓励社会资本、境外资本投资,破解资金短缺的难题。支持建立行业组织,加强行业组织在咨询、标准制定、行业自律方面的作用。搭建公共平台,例如中介服务、产业信息化服务等公共服务平台,推动中医药健康产业发展。□

【本文系2018年度河北省社会科学的发展研究课题“河北省中医药健康产业发展研究”(编号:201803020132)的阶段成果】

(作者单位:河北中医学院)

责任编辑 张小莉



北京金准咨询有限责任公司

诚信是金 科学唯准



基础设施发展 PPP专业顾问

技术与理念为先

质量和服务并重



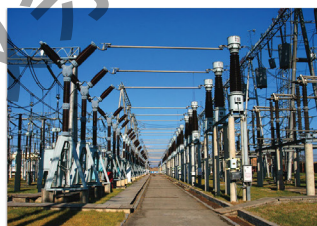
交通发展

轨道交通、高速公路
城市道路、港口码头
航电工程、城市公交
出租汽车、停车场



公用事业

海绵城市、地下综合管廊
城市供水、水利工程
园区建设、公共服务
污水处理、垃圾处理
土地开发



能源电力

管道燃气、城市供热
新能源、节能减排
火力发电、水力发电
垃圾发电



国际业务

交通基础设施
公用事业
能源电力

典型业绩

- 北京地铁 14、16 号线 PPP 项目
- 成都地铁 9、18 号线 PPP 项目
- 乌鲁木齐轨道交通 2 号线 PPP 项目
- 镇江海绵城市 PPP 项目
- 新疆大石峡水利枢纽工程 PPP 项目
- 郴州地下综合管廊建设项目
- 云南滇中引水 PPP 项目
- 江苏如东中医院医养结合 PPP 项目
- 北京市丰台区生活垃圾循环经济园项目
- 晋中市城区道路工程系列 PPP 项目
- 中电投珠海横琴岛多联供燃气能源电站项目

联系我们

北京总公司

地址：北京市海淀区西直门北大街枫
蓝国际中心写字楼 A 座 1704 室
电话：010-63025466
网址：www.ktrue.com

全国分公司

长沙分公司	广州分公司	长春分公司
成都分公司	武汉分公司	新疆分公司
云南分公司	厦门分公司	贵阳分公司
上海分公司	南宁分公司	南京分公司
		兰州分公司